

Tämä asiakirja on sähköisesti allekirjoitettu Rovaniemen kaupungin asianhallintajärjestelmässä.

ROIDno-2024-1040

Maa-aineslupa Metsähallitus Metsätalous Oy Majavavaara, Ranua

Metsähallitus Metsätalous Oy on hakenut lupaa maa-aineksen ottamiseen Ranuan kunnan Hervan Majavaraarassa tilalla Ranuan Valtionmaa V RN:o 683-893-14-1 (Majavavaaran kallioalue). Vanha ottamisalue sijaitsee Ranuan keskustasta noin 18 km kaakkoon ja Kuusijärveltä noin 4,5 km koilliseen. Ottamisalueen koordinaatit N=7306660 ja E=495360 (ETRS TM-35). Kulku ottamisalueelle tapahtuu Riitalehdontien kautta. Maa-aineslupaa haetaan kymmenen (10) vuoden aikana toteutettavalle yhteensä 50 000 m³ suuruiselle maa-aineksen ottamiselle. Hakemuksen mukaisen toiminta-alueen yhteispinta-ala on 3,43 ha (ottamisalue 2,55 ha ja varastoalue 0,28 ha). Hakemuksen mukaan alin ottamistaso on +190.00 (N2000) ja ottamissyvyys 4-9 m. Kalliokiviainesta jalostetaan murskaamalla eri murskelajikkeiksi, jotka käytetään lähialueilla sijaitsevien metsäautoteiden rakentamiseen ja kunnossapitoon. Lyhytkestoisesta murskauksesta tehdään meluilmoitus Ranuan kunnan ympäristönsuojeluviranomaiselle ennen toiminnan aloittamista. Alueelle on 16.9.2014 § 18 myönnetty maa-aineslupa 18/2014 (37564), joka päättyy 30.6.2024.

Liitteet:

- 1 Lupapäätös
- 2 Lupahakemus

Päätöksen peruste

Ottamistoiminta ei aiheuta kauniin maisemankuvan turmeltumista eikä luonnon merkittävien kauneusarvojen tai erikoisten luonnonesiintymien tuhoutumista.

Alueella ei ole havaittu merkittäviä luontoarvoja, joten maa-ainesten ottaminen ei aiheuta huomattavia tai laajalle ulottuvia vahingollisia muutoksia luonnonolosuhteissa.

Alueelle tai sen läheisyyteen ei sijoitu muinaismuistokohteita, valtakunnallisesti tai maakunnallisesti arvokkaita maisema-alueita eikä valtakunnallisesti merkittäviä rakennettua kulttuuriympäristöä eikä alueella tai sen läheisyydessä ole inventoitu arvokkaita perinnemaisemakohteita.

Alueella ei ole tiedossa luonnonsuojelulain, uhanalaisten lajien eikä luontodirektiivin eläin- ja kasvilajien havaintopaikkoja.

Alue ei sijaitse pohjavesialueella.

Lupapäätöksessä on annettu määräykset suokerroksesta pohjaveteen sekä polttoaineiden käsittelystä. Toiminnasta ei siten aiheudu pohjaveden laadun tai antoisuuden vaarantumista.

Alueella ei ole kuntatason kaavoja. Rovaniemen ja Itä-Lapin maakuntakaavassa alue on merkitty maa- ja metsätalousvaltaiseksi alueeksi (M).

Alue ei sijoitu rantavyöhykkeelle.

Alueen läheisyydessä ei ole asutusta. Lähin asutus ja loma-asutus sijaitsevat noin 3,3 km etäisyydellä pohjoisessa.

Tämä asiakirja on sähköisesti allekirjoitettu Rovaniemen kaupungin asianhallintajärjestelmässä.

Ottamisen vahingollinen vaikutus luontoon ja maisemankuvaan jää mahdollisimman vähäiseksi, kun ottaminen toteutetaan ottamissuunnitelman ja lupamääräysten mukaisesti.

Kun toiminnassa noudatetaan ottamissuunnitelmassa esitettyä ja lupamääräyksissä vaadittuja suojaustoimia ei ottamistoiminta aiheuta vaaraa asukkaille tai ympäristölle.

Maa-ainesten ottaminen ei ole ristiriidassa maa-aineslain 6 §:ssä säädettyjen luvan myöntämisen edellytysten kanssa.

Päätös

Metsähallitus Metsätalous Oy:lle myönnetään liitteenä 1 olevan päätöksen mukainen maa-aineslupa.

Tiedoksi

Hakija, Lapin ELY-keskus, Rovaniemen kaupungin ympäristövalvonta (2 kpl)

Allekirjoitus

Carita Lallukka

Viranhaltijapäätöksen nähtävänäolo

Päätöspöytäkirja pidetään yleisesti nähtävänä Rovaniemen kaupungin verkkosivuilla 10.05.2024 alkaen.

Tämä asiakirja on sähköisesti allekirjoitettu Rovaniemen kaupungin asianhallintajärjestelmässä.

Hallintovalitus

§ 6

Hallintovalitus

Hallintovalitus

OTE: Hallintovalitus Pohjois-Suomen Ha-o 7/30 pv, julkinen kuulutus

Tähän päätökseen haetaan muutosta hallintovalituksella.

Valitusoikeus

Tähän päätökseen saa hakea muutosta se, johon päätös on kohdistettu tai jonka oikeuteen, velvollisuuteen tai etuun päätös välittömästi vaikuttaa ja se, jonka valitusoikeudesta laissa erikseen säädetään.

Viranomaisen saa hakea muutosta valittamalla myös, jos valittaminen on tarpeen viranomaisen valvottavana oleva yleisen edun vuoksi.

Valitusaika ja valituksen perille toimittaminen

Valitus on tehtävä 30 päivän kuluessa tämän päätöksen tiedoksisaantipäivästä. Valitus on toimitettava valitusviranomaiselle viimeistään valitusajan viimeisenä päivänä ennen valitusviranomaisen aukioloajan päättymistä.

Asianosaisen katsotaan saaneen päätöksestä tiedon, jollei muuta näytetä, seitsemän päivän kuluttua julkisen kuulutuksen julkaisemisajankohdasta. Jos valitusajan viimeinen päivä on pyhäpäivä, itsenäisyyspäivä, vapunpäivä, joului- tai juhannusaatto tai arkilauantai, saa valituksen tehdä ensimmäisenä arkipäivänä sen jälkeen.

Valitusviranomainen

Pohjois-Suomen hallinto-oikeus

Torikatu 34-40, 96100 Oulu

Postiosoite: PL 189, 90101 Oulu

Puhelinnumero: vaihde: 029 56 42800

Faksi: 029 56 42841

Sähköposti pohjois-suomi.hao@oikeus.fi

Aukioloaika: ma-pe 8-16.15

Valituksen voi tehdä myös hallinto- ja erityistuomioistuinten asiointipalvelussa osoitteessa <https://asiointi.oikeus.fi/hallintotuomioistuimet/#/>.

Valituksen muoto ja sisältö

Valitus on tehtävä kirjallisesti. Myös sähköinen asiakirja täyttää vaatimuksen kirjallisesta muodosta.

Valituksessa on ilmoitettava:

1) päätös, johon haetaan muutosta (valituksen kohteena oleva päätös);

Tämä asiakirja on sähköisesti allekirjoitettu Rovaniemen kaupungin asianhallintajärjestelmässä.

2) miltä kohdin päätökseen haetaan muutosta ja mitä muutoksia siihen vaaditaan tehtäväksi (vaatimukset);

3) vaatimusten perustelut;

4) mihin valitusoikeus perustuu, jos valituksen kohteena oleva päätös ei kohdistu valittajaan.

Valituksessa on lisäksi ilmoitettava valittajan nimi ja yhteystiedot. Jos puhevaltaa käyttää valittajan laillinen edustaja tai asiamies, myös tämän yhteystiedot on ilmoitettava. Yhteystietojen muutoksesta on valituksen vireillä ollessa ilmoitettava viipymättä hallintotuomioistuimelle.

Valituksessa on ilmoitettava myös se postiosoite ja mahdollinen muu osoite, johon oikeudenkäyntiin liittyvät asiakirjat voidaan lähettää (prosessiosoite). Mikäli valittaja on ilmoittanut enemmän kuin yhden prosessiosoitteen, voi hallintotuomioistuimella valita, mihin ilmoitetuista osoitteista se toimittaa oikeudenkäyntiin liittyvät asiakirjat.

Valitukseen on liitettävä:

1) valituksen kohteena oleva päätös valitusosoituksineen;

2) selvitys siitä, milloin valittaja on saanut päätöksen tiedoksi, tai muu selvitys valitusajan alkamisen ajankohdasta;

3) asiakirjat, joihin valittaja vetoaa vaatimuksensa tueksi, jollei niitä ole jo aikaisemmin toimitettu viranomaiselle.

Valituksen maksu / oikeudenkäyntimaksu

Hallinto-oikeudessa valituksen käsittelystä perittävä oikeudenkäyntimaksu on 260 euroa. Mikäli hallinto-oikeus muuttaa valituksenalaista päätöstä muutoksenhakijan eduksi, oikeudenkäyntimaksua ei peritä. Maksua ei myöskään peritä eräissä asiaryhmissä eikä myöskään, mikäli asianosainen on muualla laissa vapautettu maksusta. Maksuvelvollinen on vireillepanija ja maksu on valituskirjelmäkohtainen. (Tuomioistuinmaksulaki 11.12.2015/1455. <https://www.finlex.fi/fi/laki/ajantasa/2015/20151455?search%5Btype%5D=pika&search%5Bpika%5D=tuomioistuinmaksulaki>)

Pöytäkirja

Päätöstä koskevia pöytäkirjanotteita ja liitteitä voi pyytää Rovaniemen kaupungin kirjaamosta.

Postiosoite: PL 8216, 96101 Rovaniemi

Käyntiosoite: Osviitta asiakaspalvelu Olkkarin Hyvinvointi- ja palvelupisteessä

Koskikatu 19, Rovaniemi

Sähköpostiosoite: kirjaamo(at)rovaniemi.fi

Telefax: 016 322 6450

Puhelin: 016 3221

Osviitta avoinna: arkipäivisin ma - to kello 9.00 - 16.30 ja pe kello 9.00 - 15.30

Tämä asiakirja on sähköisesti allekirjoitettu Rovaniemen kaupungin asianhallintajärjestelmässä.



1. Hakija	Nimi Metsähallitus Metsätalous Oy (2752751-5)		
2. Maan- omistaja	Nimi Suomen valtio		
3. Kaavoitus- tilanne	Alueella on <input type="checkbox"/> asemakaava <input checked="" type="checkbox"/> oikeusvaikutteinen yleiskaava Alue on <input type="checkbox"/> vesistön rantavyöhykkeellä ¹⁾ <input type="checkbox"/> asemakaavassa tai oikeusvaikutteisessa yleiskaavassa alue on osoitettu maa-ainesten ottamisalueeksi		
4. Kiinteistö, ja alue, jota päätös koskee	Kaupunginosa/Kunnan osa Ranua Majavavaaran kallioalue		
	Kylä Herva	Tila, RN:o Ranuan Valtionmaa V RN:o 683-893-14-1	Pinta-ala
	Ottamisalueen pinta-ala 2,55 ha (koko alue 3,43 ha)	koordinaatit N=7306660 ja E=495360	(ETRS-TM35FIN)
5. Päätös- ehdotus	Ottamissuunnitelma <input checked="" type="checkbox"/> On <input type="checkbox"/> Ei ole	Kuuleminen suoritettu <input checked="" type="checkbox"/> MAL 13 §	Lausunnot pyydetty <input type="checkbox"/> MAL 7 § 2mom <input type="checkbox"/> MAA 4 § <input type="checkbox"/> MAA 5 § 2mom
	<input checked="" type="checkbox"/> Uusi lupa <input type="checkbox"/> Jatkolupa <input checked="" type="checkbox"/> Lupa myönnetään seuraavin määräyksin <input type="checkbox"/> Lupaa ei myönnetä <input type="checkbox"/> Lupamääräykset hyväksyttiin ottamissuunnitelmassa esitetyn mukaisesti seuraavin muutoksin ja lisäyksin. ²⁾ <input type="checkbox"/> Lupamääräykset hyväksyttiin ottamissuunnitelmassa esitetyn mukaisesti. <input checked="" type="checkbox"/> Lupamääräykset hyväksyttiin liitteen 1 mukaisesti. <input type="checkbox"/> Lupamääräykset hyväksyttiin ottamissuunnitelmassa esitetyn mukaisesti seuraavin muutoksin ja lisäyksin. ²⁾		
	Luvan voimassaoloaika vuotta 10	Luvan viimeinen voimassaolopäivä 30.6.2034	Otettava kokonaismäärä k-m ³ 50 000
			Arvioitu vuotuinen otto k-m ³ 5 000
	Luvan myöntämisen perustelut/Kielteisen päätöksen perustelut (MAL 6 §)/Lisätietoja ⁴⁾ Luvan myöntäminen ei ole ristiriidassa MAL 3 §:ssä mainittujen rajoitusten kanssa. MAL 6 §		

1) Maa-aineksia ei saa ilman erityistä syytä ottaa meren tai vesistön rantavyöhykkeellä, ellei aluetta ole asemakaavassa tai oikeusvaikutteisessa yleiskaavassa osoitettu tätä tarkoitusta varten.

2) Mm. päivämäärät, joihin mennessä lupavelvoitteet on täytettävä ellei niitä ole esitetty ottamissuunnitelmassa. Tarvittaessa käytetään eri liitettä.

3) Valvontamaksun määrätymisen peruste.

4) Jos hankkeeseen sovelletaan ympäristövaikutusten arviointimenettelyä annettua lakia, päätöksestä on käytävä ilmi, miten mainitun lain mukainen arviointi on otettu huomioon.

	<p>Vakuus x 1a. Ennen ainesten ottamista hakijan on annettava lupamääräysten noudattamiseksi 20 000 euron suuruisen MAL 12 §:n tarkoittama hyväksyttävä vakuus. Vakuuden tulee olla voimassa 12 kk yli tämän luvan voimassaoloajan. Vakuuden arvoa voidaan tarkistaa luvan voimassaoloaikana.</p> <p>1b. Vakuutta ei vaadita, koska</p> <p>Täytäntöönpano 2a. Samalla hakijan pyynnöstä määrätään, että tätä päätöstä on noudatettava mahdollisesta muutoksenhausta huolimatta edellyttäen, että hakija asettaa MAL 21 §:n 2 momentin tarkoittaman – euron suuruisen hyväksyttävän vakuuden sekä maa-ainestaksan mukaisen aloittamismaksun – euroa. Valitusviranomaisen voi kuitenkin kieltää päätöksen täytäntöönpanon.</p> <p>2b. Samalla hylätään hakijan pyyntö saada panna täytäntöön päätös valituksesta huolimatta, koska lupaviranomainen katsoo, ettei asiassa ole esitetty sellaista perusteltua syytä, jonka nojalla lupa katsottaisiin mahdolliseksi myöntää.</p> <p>Vakuutuksien hyväksyminen Vakuuden hyväksyy palvelualuepäällikkö.</p> <p>Tarkastus- ja valvontamaksu Lupahakemuksen ja ottamissuunnitelman tarkastamismaksu 510 euroa. Luvan valvontamaksu on 245 euroa. Maksut määräytyvät voimassa olevan taksan mukaan.</p> <p>Päätös lähetetään hakijalle, Lapin ELY-keskukselle ja sitä pyytäneille (MAL 19 § 2 ja 3 mom.): -</p>
6. Päätös	<p><input checked="" type="checkbox"/> Päätösehdotus hyväksyttiin.</p> <p><input type="checkbox"/> Päätösehdotus hyväksyttiin seuraavin muutoksin</p> <p><input type="checkbox"/> Päätösehdotus hylättiin, koska</p> <p><input type="checkbox"/> Hakijaa on kuultu HMenL 15 §:n 1 momentin edellyttämällä tavalla ennen asian ratkaisemista.</p>

MUUTOKSENHAKU

Muutoksen-haku	Muutoksenhakuohje pöytäkirjanotteella.
Päätös annetaan tiedoksi julkisella kuulutuksella	10.5.2024

Rovaniemellä 2.5.2024

Ympäristötarkastaja Carita Lallukka

LUPAMÄÄRÄYKSET METSÄHALLITUS METSÄTALOUS OY:N MAA-AINESLUPAAN RANUAN MAJAVAVAARAN KALLIOALUEELLE TILALLE RANUAN VALTIONMAA V RN:O 683-893-14-1

1. Ennen ottamistoiminnan aloittamista seuraavien toimenpiteiden tulee olla tehtynä
 - lupahakemuksessa esitetyn ottamisalueen nurkat on selkeästi merkitty maastoon esim. paaluttamalla
 - maa-ainesten oton aloituskohtiin on merkitty hyväksyty ottamistaso
 - hyväksyttävissä oleva, lupapäätöksen mukainen vakuus on asetettuna
 - aloitustarkastus pidettynä.
2. Hakijan on ennen ottamistoiminnan aloittamista esitettävä hyväksyttävissä oleva **20 000** euron vakuus. Vakuutena voidaan pitää pankki- tai vakuutuslaitoksen antamaa omavelkaista. Vakuuden tulee olla voimassa **30.6.2035** saakka.
3. Ottamisen edetessä kaivualue tulee merkitä maastoon ja louhosalue on aidattava niin, että louhokseen joutuminen vahingossa estetään. Kaikki merkinnät on toteutettava niin, että ne ovat näkyvissä myös talvella. Kallion louhinta tulee toteuttaa niin, ettei räjäytystyö tai louhos aiheuta turvallisuusriskiä alueella liikkuville.
4. Maa-ainesten ottaminen ja kallion louhiminen on toteutettava ottamissuunnitelman mukaisesti ja niin, että siitä ei aiheudu pohja- eikä pintavesihaittoja Ylimmän luontaisen pohjavesipinnan yläpuolelle on jätettävä vähintään kahden (2) metrin suojaava maakerros.
5. Ottamissuunnitelmassa esitettyä ottamistasoa +190.00 ei saa alittaa.
6. Louhokselta poistettavat vedet tulee johtaa laskeutusaltaan kautta. Poisjohdettavista vesistä tulee ensimmäisenä louhintavuonna ottaa vesinäyte ja määrittää pH, sähkönjohtavuus, Fe, mangaani, NO₃, kloridi, väri, KMnO₄, haju sekä öljy mikäli se on aistinvaraisesti havaittavissa.
7. Öljytuotteiden ja muiden ympäristölle haitallisten aineiden pääsy alueen maaperään ja pohjaveteen on estettävä. Öljyä ja muuta pohjavedelle ja maaperälle haitallista ainetta sisältävät säiliöt voi sijoittaa ottamisalueelle vain asianmukaisesti suojattuna (valuma-altaalla varustettu 2-vaippasäiliö tai vastaava esim. kontti). Vahingon sattuessa torjuntatoimenpiteet on aloitettava välittömästi ja asiasta on viipymättä ilmoitettava öljyntorjuntaviranomaiselle sekä maa-ainelain mukaiselle kunnan valvontaviranomaiselle.
8. Ottamisalue tulee maisemoida ympäröivään maastoon sopivaksi. Ottamisalueen luiskat tulee muotoilla turvallisuuden ja maisemanhoidon kannalta riittävän loiviksi, kaltevuuteen 1:2..1:3. Alueen maisemoinnissa ei saa käyttää pohjavettä vaarantavia maalajeja eikä alueelle saa haudata jätteitä. Pohjatasolle ja luiskiin levitetään karkeaa hiekkaa noin 20–30 cm. Hiekkakerroksen päälle levitetään noin 5 cm:n vahvuinen kerros alueelta kuorittua pintamaata. Tiivistyneet tienpohjat ja varastoalueet on möyhennettävä ja pehmennettävä. Ottamisalueelle tulee istuttaa alueelle ominaisia puuntaimia 2 500 kpl/ha. Ottamistoiminnan yhteydessä syntyneet kaivannaisjätteet on mahdollisuuksien mukaan hyödynnettävä ottamisalueen maisemoinnissa.
9. Maa-aineksen louhinnasta ja murskaamisesta tulee tehdä YSL 118 §:n mukainen meluilmoitus kunnan ympäristönsuojeluviranomaiselle vähintään 30 päivää ennen toiminnan aloittamista.
10. Luvanhaltijan tulee vuosittain tammikuun 31 päivään mennessä ilmoittaa otetun aineksen määrä ja laatu sähköisesti NOTTO-tietokantaan.
11. Luvanhaltijan on ennen lupa-ajan päättymistä pyydettävä kunnan valvontaviranomaista pitämään alueella lopputarkastus.
12. Kunta perii luvan tarkastamisesta ja valvonnasta aiheutuneet kulut kunnassa vahvistetun taksan mukaisesti. Mikäli vuotuinen myönnetty ottamismäärä ylitetään, luvanhaltijan on ilmoitettava ylityksestä kirjallisesti lupaviranomaiselle ja kunnalla on oikeus periä ylityksen osuus valvontamaksusta heti.

13. Muilta osin lupaehtoina tulee noudattaa lupahakemuksessa ja sen liitteissä esitettyjä suunnitelmia.

MAA-AINESLUPAHAKEMUS

(Maa-aineslaki 555/1981)

Viranomaisen merkinnät

Kyseessä on <input checked="" type="checkbox"/> uusi lupahakemus <input type="checkbox"/> jatkolupahakemus (MAL 10:3 §), tiedot aiemmasta maa-ainesluvasta
<input type="checkbox"/> Haetaan lupaa aloittaa maa-ainesten ottaminen ennen lupapäätöksen lainvoimaisuutta (MAL 21 §)
Perustelut aineiden ottamiseksi ennen lupapäätöksen lainvoimaisuutta sekä esitys vakuudeksi niiden haittojen, vahinkojen ja kustannusten korvaamisesta, jotka päätöksen kumoaminen tai luvan muuttaminen voi aiheuttaa

1. HAKIJA

Nimi tai toiminimi Metsähallitus Metsätalous Oy	Y-tunnus 2752751-5
Postiosoite PL 8016 (Ounasjoentie 6) 96101 Rovaniemi	
Sähköpostiosoite arvo.oli@metsa.fi	Puhelinnumero 0400-180461

2. YHTEYSHENKILÖ- JA LASKUTUSTIEDOT

Nimi Arvo Olli	Postiosoite PL 8016 (Ounasjoentie 6) 96101 Rovaniemi
Sähköpostiosoite arvo.oli@metsa.fi	Puhelinnumero 0400-180461
Laskutusosoite (postiosoite tai verkkolaskuosoite/OVT-tunnus, välittäjä-tunnus ja viite) PL 8016 (Ounasjoentie 6) 96101 Rovaniemi	

3. OTTAMISALUEEN SIJAINTI, KIINTEISTÖTIEDOT SEKÄ KAAVOITUSTILANNE

Kunta, kylä/kaupunginosa Ranua	Ottamisalueen nimi Majavavaaran kallioalue 2024	
Kiinteistötunnus/-tunnukset 683-893-14-1	Tilan nimi/nimet Ranuan Valtionmaa V	
Ottamisalueen keskipisteen koordinaatit (ETRS-TM35FIN) pohjoiskoordinaatti 7306660 itäkoordinaatti 495360		
Kiinteistön omistaja ja yhteystiedot sekä selvitys hakijan hallintaoikeudesta ottamispaikkaan Metsähallitus PL 8016 (Ounasjoentie 6) 96101 Rovaniemi		
Ottamisalueen rajanaapurit ja muut mahdolliset asianosaiset <input type="checkbox"/> Tiedot on esitetty erillisellä liitelomakkeella 6010c		
Ottamisalueen ja sen ympäristön kaavoitustilanne <input checked="" type="checkbox"/> Maakuntakaava, kaavamerkintä M 4512 <input type="checkbox"/> Yleiskaava, kaavamerkintä <input type="checkbox"/> Asemakaava, kaavamerkintä	Sijaitseeko ottamisalue pohjavesi-alueella? <input type="checkbox"/> kyllä <input checked="" type="checkbox"/> ei <input type="checkbox"/> osittain	Sijaitseeko ottamisalue meren tai vesistön rantavyöhykkeellä? <input type="checkbox"/> kyllä <input checked="" type="checkbox"/> ei

<input type="checkbox"/> Poikkeamispäätös <input type="checkbox"/> Ei oikeusvaikutteista kaavaa <input type="checkbox"/> Kaavamuutos vireillä	Pohjavesialueen nimi ja tunnus	
---	--------------------------------	--

4. OTETTAVA MAA-AINES JA OTTAMISEN JÄRJESTÄMINEN

Ottavan aineksen kokonaismäärä (k-m ³) 50000	Arvioitu vuotuinen ottamismäärä (k-m ³) 5000	Ottamisaika (vuotta) 10	Ottamisalueen pinta-ala (ha) 2.55
Alin ottamistaso (m, N2000 -korkeusjärjestelmä) 190.00	Pohjaveden pinnan ylin korkeustaso (m, N2000, havaintopiste, havaintoaika) -	Pohjaveden pinnan keskimääräinen korkeustaso (m, N2000) -	

Ottavan aineksen laatu	Määrä (k-m ³)
Kalliokiviaines	50000
Sora ja hiekka	
Moreeni	
Siltti ja savi	
Eloperäiset maa-ainekset	

Ottavan aineksen käyttötarkoitus	Prosenttiosuus tai sanallinen kuvaus
Asfalttutuotanto	
Betonituotanto	
Rakennuskivituotanto	
Raidesepeli	
Teiden rakentaminen ja tienpito	100 %
Täytöt	
Muu käyttötarkoitus	

Onko alueelle tarkoitus sijoittaa kivenmurskaamo?

- kyllä
 ei

Lisätiedot

Kallioainesta murskataan enintään yhteensä 50 000 k-m³

Murskauksessa käytetään mobiilimurskainta, jolla kiviaines murskataan tientekoon sopiviksi murske-laaduksi.

Esitys vakuudeksi (MAL 12 §)

Ottamistoiminnassa syntyvä kaivannaisjäte (laatu, määrä, hyödyntäminen)

- Tiedot on esitetty liitteessä tai ottamissuunnitelmassa

Yleiskuvaus ottamisen, ottamiseen liittyvien toimintojen ja liikenteen järjestämisestä

Esitetty suunnitelmaselostuksessa.

Yleiskuvaus ottamisalueesta, ottamisalueen ja sen ympäristön luonnonolosuhteista sekä hankkeen vaikutuksista ympäristöön ja luonnonolosuhteisiin ja toimenpiteistä ympäristön hoitamiseksi

Esitetty suunnitelmaselostuksessa.

5. LIITTEET

Kiinteistöjen omistusoikeuteen ja ottamisen järjestämiseen liittyvät sopimukset ja asiakirjat

- Hallintaoikeus selvitys ottamispaikkaan
- Kiinteistön omistajan antama kirjallinen suostumus luvan hakemiseen
- Luettelo ottamisalueen rajanaapureista ja muista mahdollisista asianosaisista (lomake 6010c)
- Kiinteistörekisteriote ja kiinteistörekisterin karttaote
- Selvitys naapurien kuulemisesta
- Selvitys tieoikeuksista
- Valtakirja

Ottamissuunnitelma ja kaivannaisjätteen jätehuoltosuunnitelma

- Ottamissuunnitelma
- Kaivannaisjätteen jätehuoltosuunnitelma

Kartat ja leikkauspiirustukset

- Yleiskartta
- Sijaintikartta
- Kaavakartta- ja kaavamääräysote
- Suunnitelmakartta
- Leikkauspiirustukset

Muut liitteet

- Ympäristövaikutusten arviointiselostus ja YVA-yhteysviranomaisen perusteltu päätelmä
- Luonnonsuojelulain 65 §:n mukainen Natura-arvioinnin tarveharkinta
- Muu, mikä?

6. ALLEKIRJOITUS

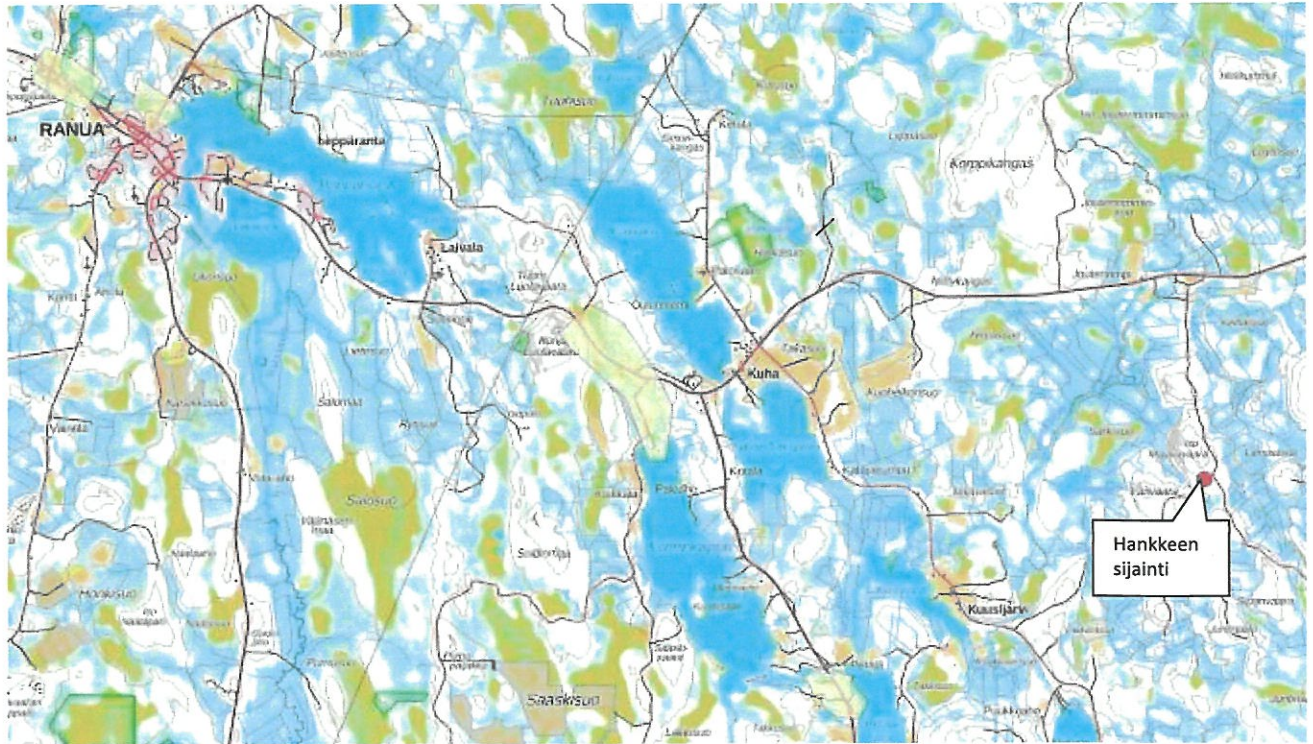
Paikka ja päivämäärä

Rovaniemi 6.3.2024

Allekirjoitus (tarvittaessa)

Arvo Olli
Nimen selvitys

MAJAVAVAARAN KALLIOALUE 2024 OTTOSUUNNITELMA



Kunta: Ranua
Kylä: Valtion metsämaa
Tila: Ranuan Valtionmaa V 683-893-14-1
Hakija: Metsähallitus / Metsätalous Oy, yhteyshenkilö Arvo Olli
Osoite: PL 8016 (Ounasjoentie 6)
96101 Rovaniemi
Puhelin 0400-180 461
Sähköposti: arvo.oll@metsa.fi

Seinäjoella 6. päivänä maaliskuuta 2024



Puh. 040-5264 930
e-mail: juha.laakso@maveplan.fi

SISÄLLYSLUETTELO

- Sijaintikartta
- Lähestymiskartta
- Suunnitelmaselostus ja yleiskartta 1:10000
- KTJ-otteet
- Nykytilannekartta
- Lopputilannekartta
- Leikkaukset 1:500 / 1:100
- Maisemointikartta
- Suunnitelmakartta
- Ilmakuva ottoalueesta
- Kaivannaisjätteen jätehuoltosuunnitelma

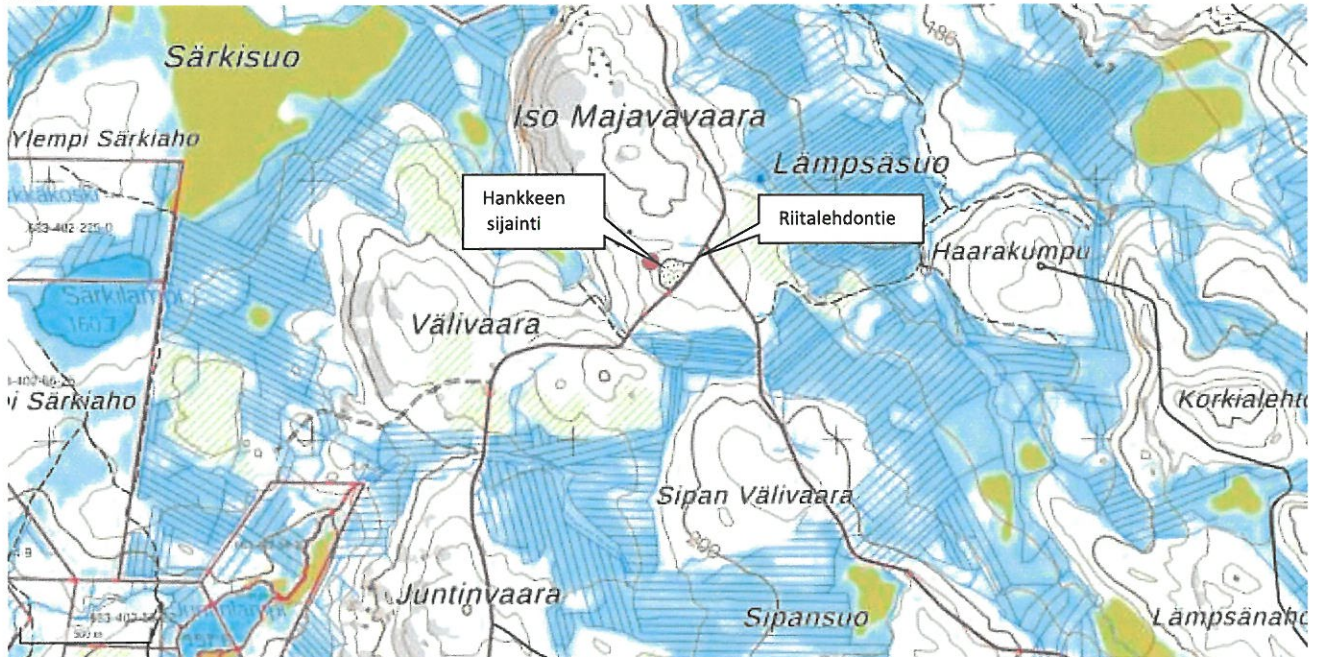
KALLIOAINEKSEN OTTOSUUNNITELMA

1. MAANOMISTUS

Ottoalue kuuluu tilaan Ranuan Valtionmaa V (kiinteistötunnus 683-893-14-1), jonka omistaa Metsähallitus.

2. YLEISKUVAUS

Suunniteltu alue sijaitsee Ranuan kunnan Valtion Metsämaalla Iso Majavavaaran alueella. Sijaintikartta alla:



Suunnittelualueen keskikohdan koordinaatit N=7306660 ja E=495360 (ETRS TM-35).

Tieyhteys alueelle kulkee Riitalehdontien kautta, navigaattoriin Riitalehdontie 40 Ranua.

Suunnittelun maa-ainesottoalueen toiminta-alueen yhteispinta-pinta-ala on **3.43 ha**, josta varsinainen ottoalue on 2.55 ha ja varastointialue: 0.28 ha.

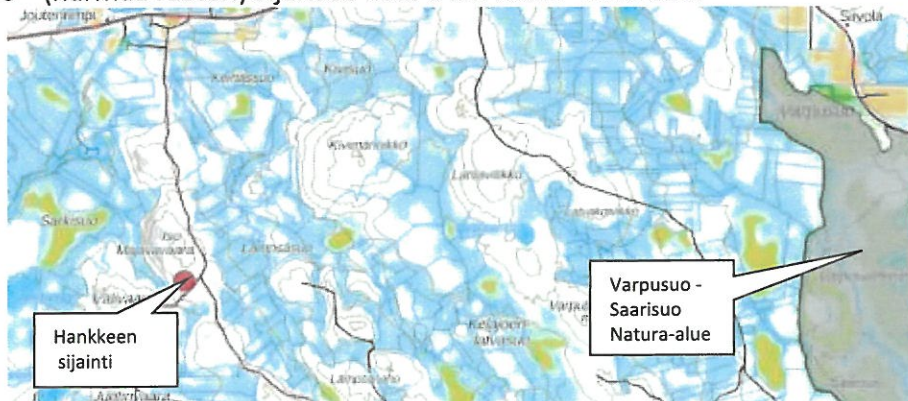
Suunnittelulla alueella on aikaisemmin myönnetty (16.9.2014) Majavavaaran moreeni- ja kallioalue niminen maa-aineslupa (nottonumero 37564). Uutta kalliilupaa haetaan vanhan ottopaikan päälle ja jatkeeksi, koska vanhan luvan alueelta lupa-aika ja ottomäärä on loppumassa. Vanhan luvan vastuut siirretään tälle uudelle luvulle.

Rovaniemen ja Itä-Lapin maakuntakaavassa alueella on merkintä M 4512 (maa- ja metsätalousvaltainen alue).

Metsähallitus Metsätalous Oy on osallistanut Kuukaksen paliskunnan ottosuunnitelman osalta ja paliskunnalla ei ollut huomautettavaa ottosuunnitelmasta.

Kallioaineksien otosta ei aiheudu haittoja lähialueille, lähimmät asutukset sijaitsevat 3.0 km ottoalueesta pohjoiseen Luiminkajoen rannalla.

Suunnittelun ottoalueen lähistöllä ei sijaitse suojelualueita. Lähin Natura 2000-alue "Varpusuo - Saarisuo" (harmaa rasteri) sijaitsee noin 8 km itään. Kuva alla:



3. RAJANAAPURIT

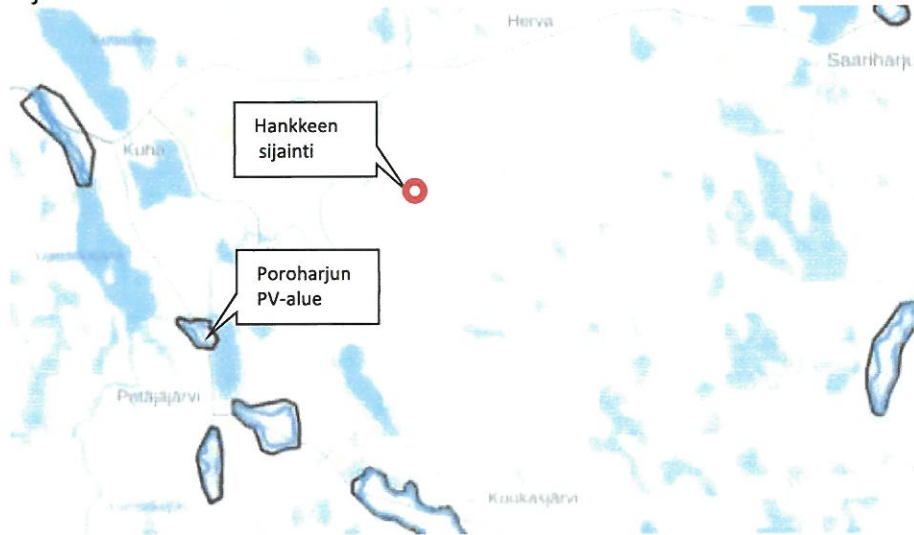
Suunnitellun ottoalueen lähistöllä (<1 km säteellä) ei sijaitse kiinteistöjä. Erillisenä liitteenä kuitenkin lähimpien rajanaapureiden yhteystiedot. Tilojen sijainti ilmenee liitteenä olevasta alueen yleiskartasta 1: 10 000.

4. NYKYTILANNE KASVILLISUUDEN OSALTA

Suunniteltavan ottoalueen luoteispuolella kasvaa varttunutta kasvatusmetsää.

5. POHJAVESIOLOSUHTEET JA NIIDEN SUOJELU

Suunnitellun ottoalueen lähistöllä ei sijaitse pohjavesialueita. Lähin pohjavesialue ” Porojarjun pv-alue” sijaitsee noin 6 km länteen. Karttaote alla:



6. SUORITETUT MAASTOMITTAUKSET

Suunniteltu ottoalue mitataan Trimble GNSS-paikantimen avulla. Saatava maa-aineksen määrä on laskettu Terra Modeler Field maastomalli- / massalaskentaohjelmalla. Apuna on käytetty myös Maanmittauslaitoksen laserkeilausaineistoa. Korkeustasona on käytetty valtakunnallista N2000 –korkeusjärjestelmää. Koordinaattijärjestelmänä on käytetty ETRS-TM35.

7. SUUNNITeltu OTTOMÄÄRÄ JA AIKATAULU

Suunniteltavalta alueelta on laskettu louhittavan räjäyttämällä kalliota yhteensä 50 000 m³ ktr vuosina 2024-2034 (10 vuoden aikana) jolloin vuotuinen keskimääräinen ottomäärä on 5000 m³ ktr ottosyvyyden ollessa 4-9 m.

Louhittu kiviaines jalostetaan murskaamalla eri murskelajikkeiksi ja murske käytetään lähialueilla sijaitsevan Metsähallituksen ylläpitämän metsäautotiestön rakentamiseen ja kunnossapitoon.

Ottoalueen suunniteltu pohjataso on +190.00 (N2000).

Kts. liitteenä oleva lopputilannekartta ja leikkauskuvat.

8. KALLIOAINEKSEN OTTAMINEN

Kallioaineksen ottoalue merkitään maastoon puupaaluilla.

Kiviaineksen otossa noudatetaan Valtioneuvoston asetusta kivenlouhimojen, muun kivenlouhinnan ja kivenmurskaamojen ympäristönsuojelusta (ns. Muraus-asetus, 800/2010).

Ottoalue on aidattu tammikuussa 2024.

Ottamisalueelle ei haeta ympäristölupaa, koska murskaamon toiminta on tilapäistä ja lyhytkestoista. Yhteensä murskaustoimintaa on korkeintaan 50 päivää 10 vuoden lupa-ajan aikana (YSL, 527/2014) eikä murskaustoiminnasta aiheudu merkittävää ympäristön ja pohjavesien pilaantumisvaaraa.

Kiviaineksen otossa sekä maisemoinnissa huomioidaan alueen maisemakuva sekä alueen geologiset ja biologiset luonnonarvot:

- Meluhaitat minimoidaan (murskausajankohta, murskaamon ja murskekasojen sijoittelu)
- Pölyhaitat minimoidaan (tarvittaessa kastelu)
- Ottoalueen viimeistelyssä luiskakaltevuudet ja -muotoilut (ottoalueen ”istuminen maisemakuvaan”)
- Pintamaiden levityksellä edistetään luontaista metsittymistä

Lyhytkestoisesta murskaustoiminnasta tehdään meluilmoitus Ranuan kunnan ympäristön-
suojeluviranomaiselle ennen toiminnan aloittamista.

9. TOIMINTA OTTOALUEELLA JA POHJAVEDEN SUOJELU

Poltto- ja voiteluaineiden sekä ympäristölle vaarallisten aineiden säiliöissä tulee olla niiden tilavuutta vastaavat, katetut suoja-altaat sekä ylitäytön estimet ja lukot. Polttoainesäiliöiden suojarakenteiden tulee olla sellaiset, ettei koneiden ja autojen tankkauksen yhteydessä öljyä pääse maaperään ja edelleen pohjaveteen. Alueella ei varastoida jätteitä, öljyjä ja voiteluaineita louhinta- ja murskausajankoh-
tien ulkopuolella.

Työkoneiden osalta on valvottava, ettei niistä pääse vuotamaan maahan poltto- ja voiteluaineita eikä hydraulikkaneiteitä.

Ottotoiminnan aikana on huolehdittava alueen siisteydestä ja jätehuollosta. Jätteitä ei saa säilyttää siten että siitä aiheutuu naapurikiinteistöille likaantumisvaaraa. Toiminta-alueella jätteiden varastointi tulee olla jätelainsäädännön mukaista.

Jätteet on varastoitava siten että mahdolliset vuodot astioista eivät aiheuta valumia maaperään:

- Poltettavat -, kaatopaikka-, vaaralliset- ja hyödynnettävät jätteet erillisissä kannellisissa jäteas-
tioissa
- Jäteöljyt lukittavissa konteissa tai säiliöissä

Poltettava jäte, kaatopaikkajäte, vaarallinen jäte, hyödynnettävät jätteet ja jäteöljyt on toimitettava asianomaisille keräyspaikoille viranomaisten vaatimusten mukaisesti. Alueella ei saa polttaa eikä sinne saa haudata jätteitä.

Ottoalueen vähäiset valumavedet käsitellään pintasuodatuksena ottoalueen lounaispuolella jonka jälkeen vedet ohjautuvat paikalliseen metsäojaverkostoon päätyen lopuksi Luiminkajokeen (etäisyys noin 2.5 km).

10. ALUEEN SIISTIMINEN OTTOTOIMINNAN AIKANA JA MAISEMOINTI TOIMINNAN PÄÄTTYTTYÄ

Ottoalueen siisteydestä huolehditaan toiminnan ajan ja lopullinen ympäristön siistiminen tehdään heti ottamistoiminnan päätyttyä. Luontoon kuulumattomat rakenteet, romut ja jätteet viedään asiaan kuuluviin keräilypaikkoihin.

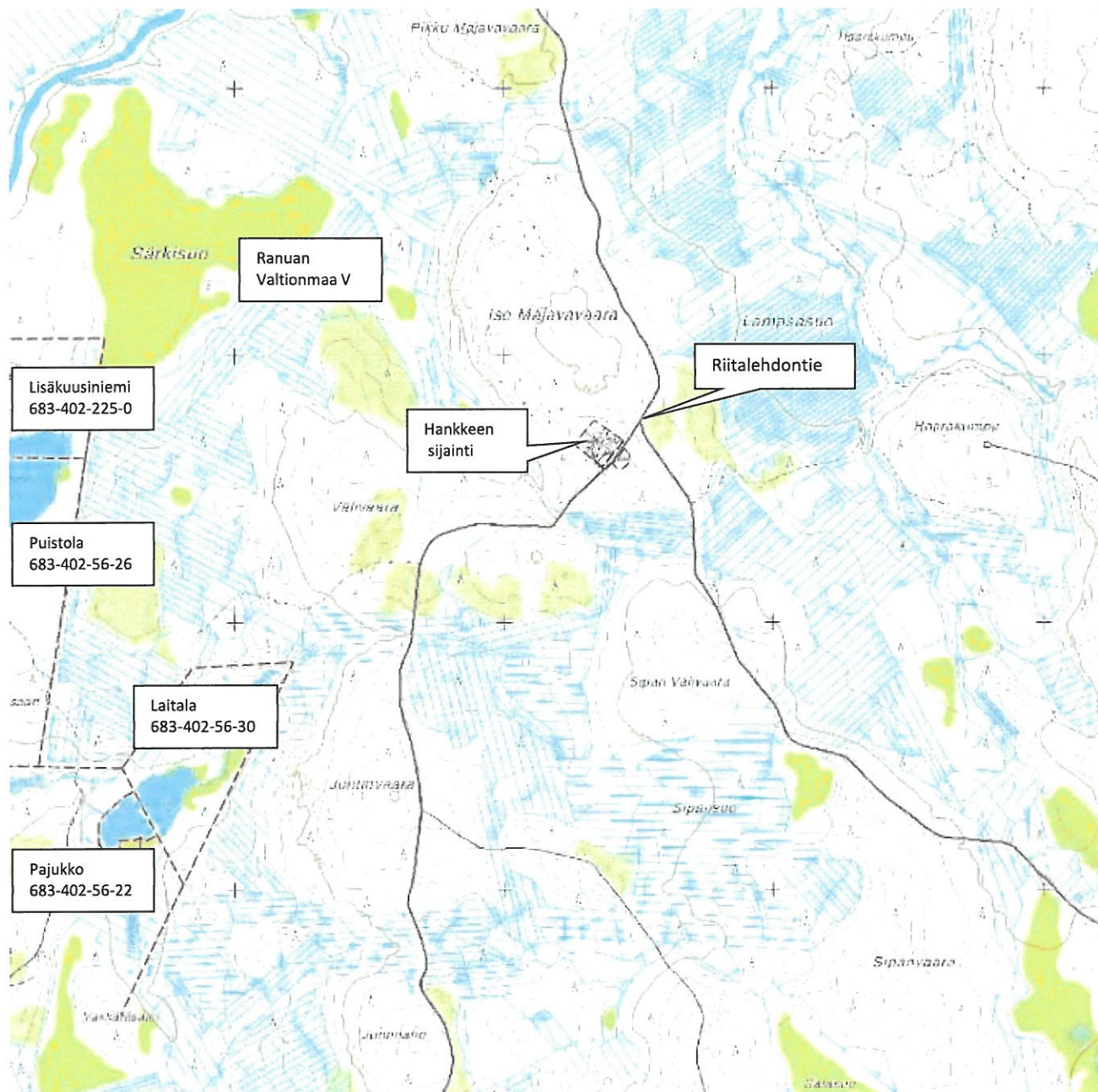
Ylijäämä kiviainekset käytetään soveltuvin osin alueen jälkihoitoon.

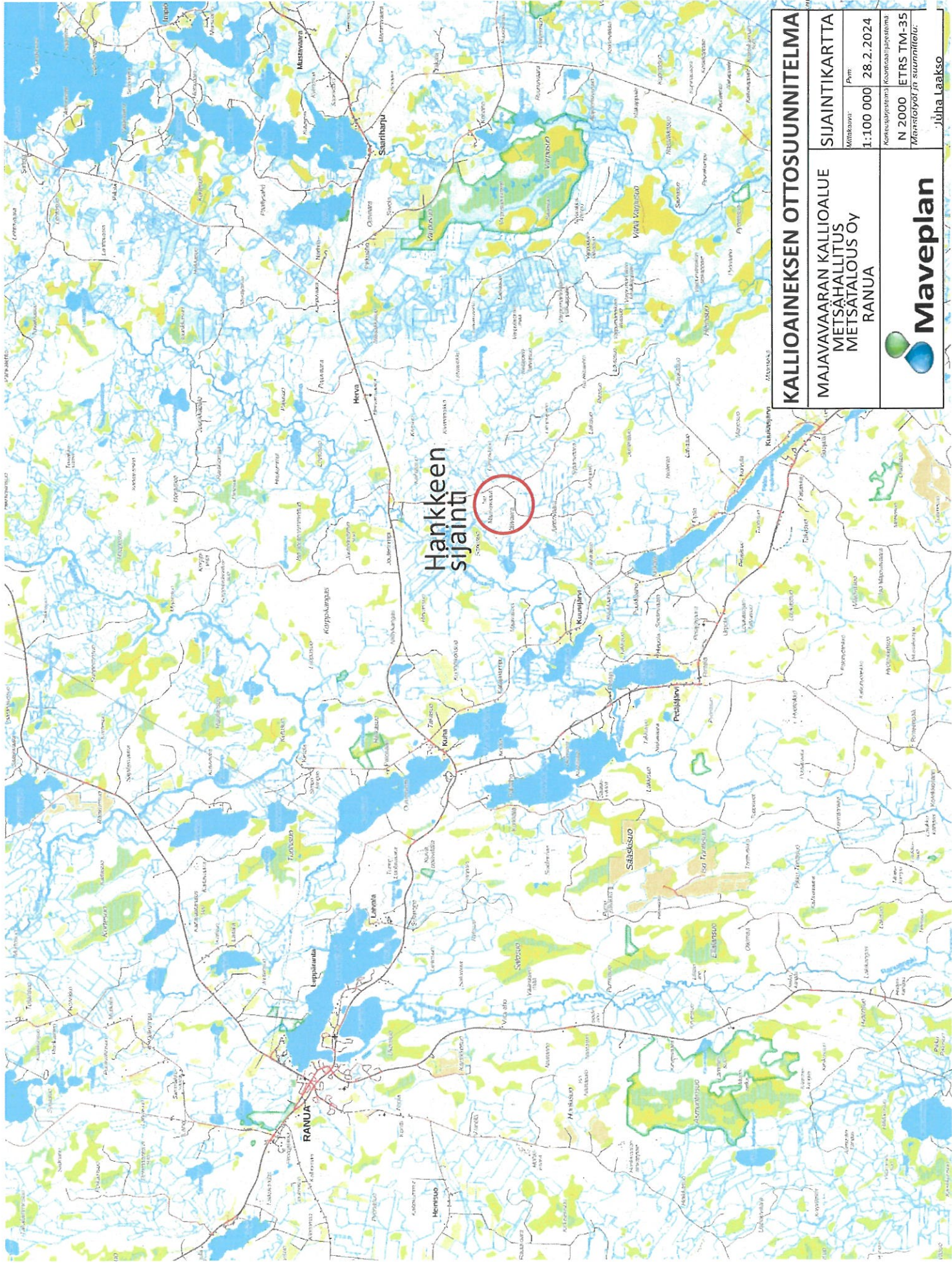
Viimeistelytyö saatetaan loppuun ottamistoiminnan päätyttyä. Pohjavedelle haitallisia aineita ei saa käyttää viimeistelyssä vaan ne on vietävä kunnan osoittamaan paikkaan.

Kallioaineksen ottotoiminnan päätyttyä varastoidut pintamaat levitetään ottoalueelle, ottoalueen annetaan metsittyä luontaisesti ja se otetaan metsätaloudeen käyttöön. Mikäli luontainen metsittyminen ei tuota tarvittavaa taimitiheyttä, alueelle istutetaan männyn taimia 2500 kpl /ha.

Varastointialueelle istutetaan männyn taimia ja ottotoiminnan päätyttyä ja kulku alueelle estetään tekemällä tiehen (liittymään) oja jonka yli ei päästä henkilöautoilla.

11. Yleiskartta 1:10 000

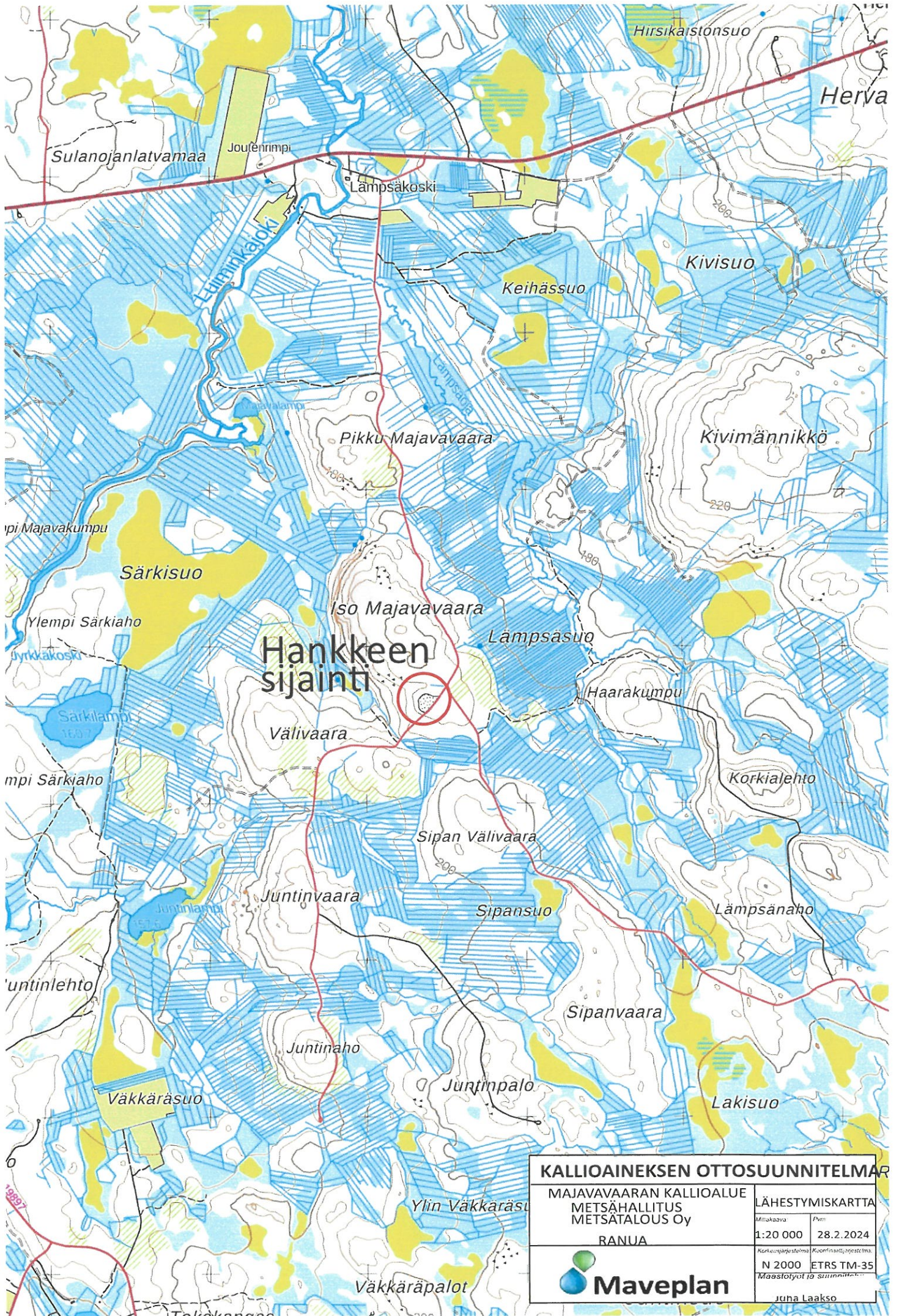




Hänkeän sijainti

KALLOAINEISEN OTTOSUUNNITELMA	
MAJAVAAARAN KALLIOALUE METSÄHALLITUS METSÄTALOUS OY RANUA	
SIJAINTIKARTTA	
Mittakaava: 1:100 000	Pvm: 28.2.2024
Kokouksjärjestelmä / Kokouksjärjestelmä	
N 2000 IETRS TM-35	
Metsätalouden suunnittelu	
Juha Laakso	

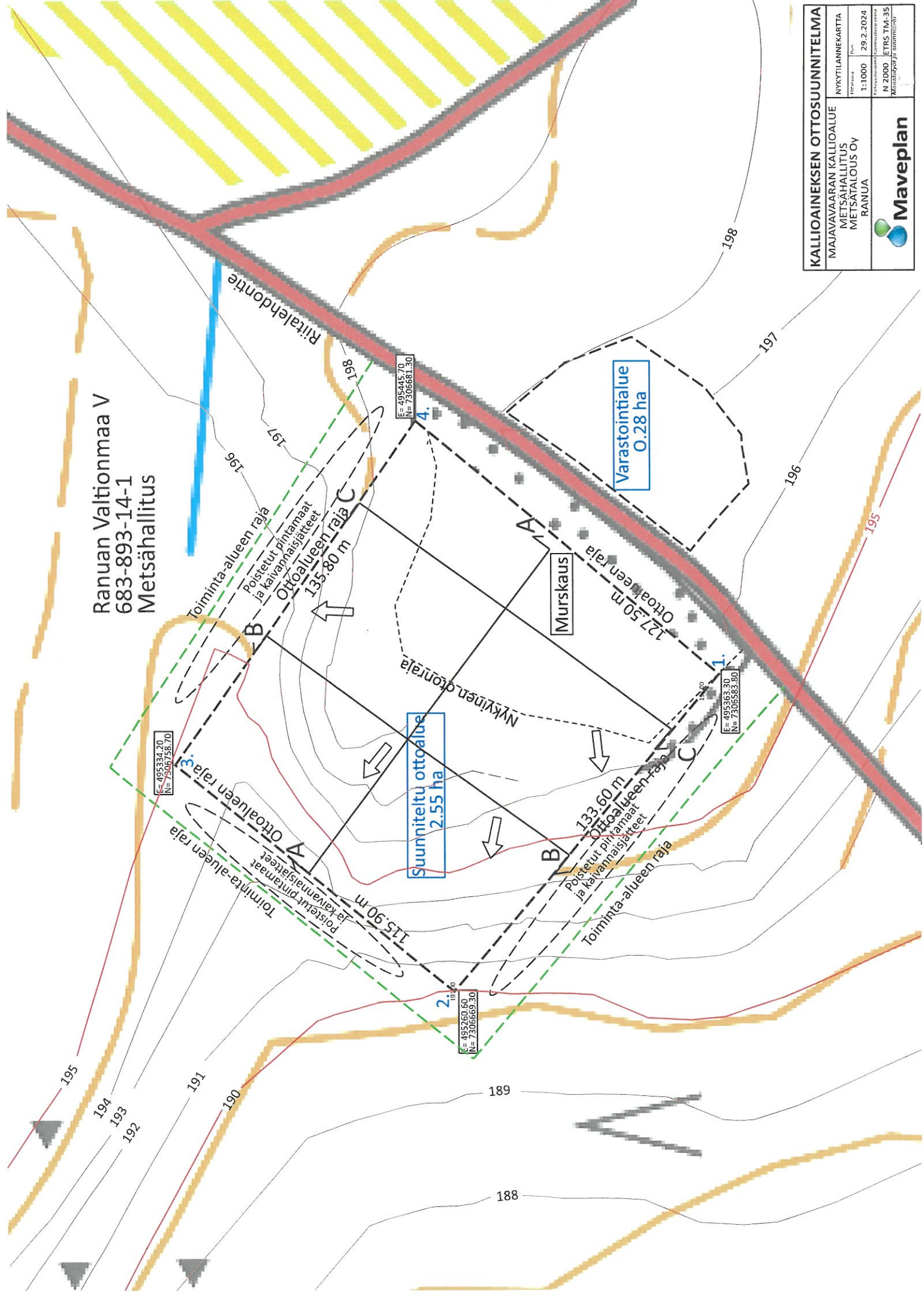




Hankkeen sijainti

KALLIOAINEKSEN OTTOSUUNNITELMA	
MAJAVAVAARAN KALLIOALUE METSÄHALLITUS METSÄTALOUS OY	
RANUA	
	
LÄHESTYMISKARTTA	
Maakaava	Pvm
1:20 000	28.2.2024
Koordinaatisto	Koordinaattijärjestelmä
N 2000	ETRS TM-35
Maastotyyppi ja suunnittelu	
Juha Laakso	

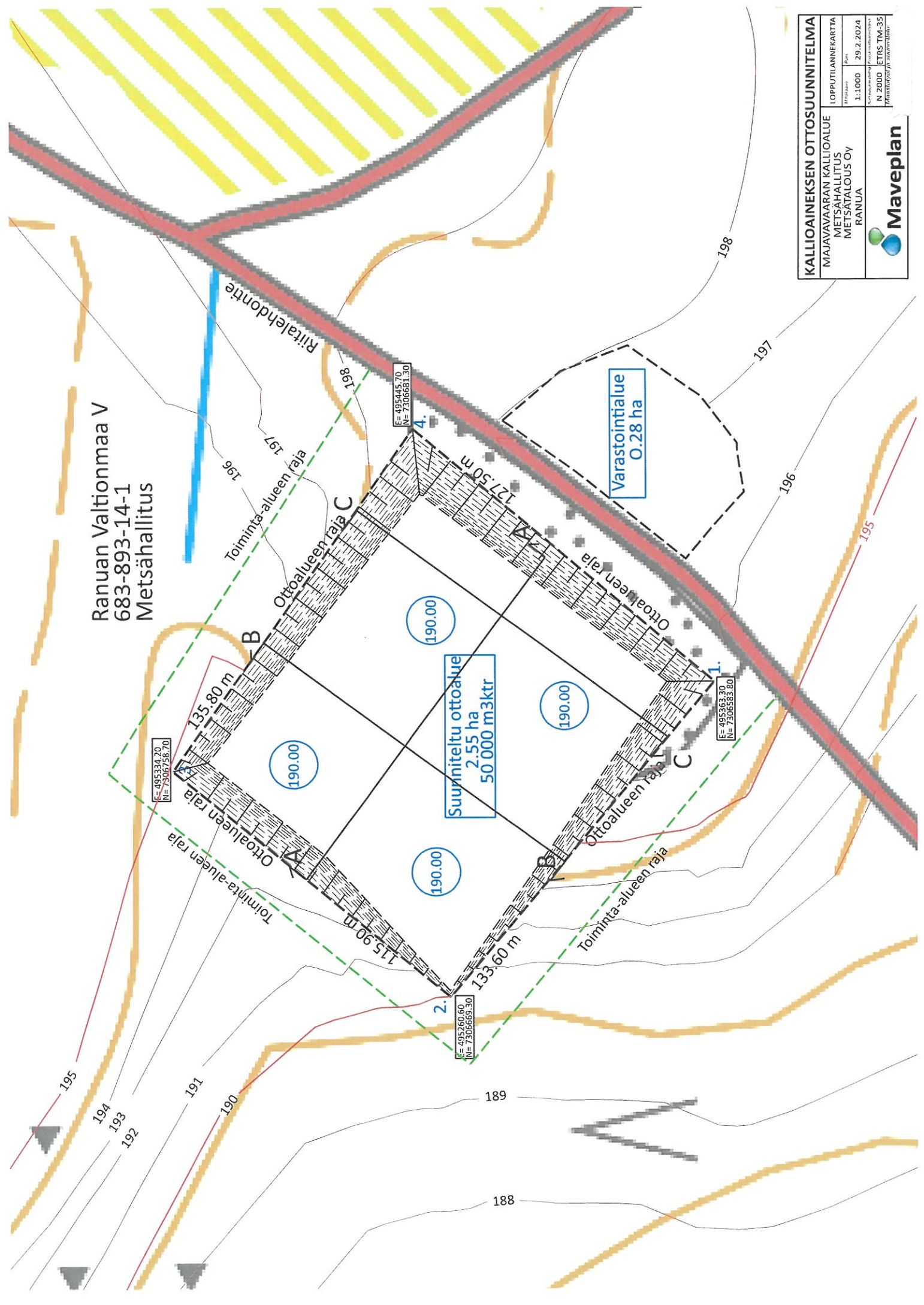
Ranuan Valtionmaa V
683-893-14-1
Metsähallitus



KALLIOAINEISEN OTTOSUUNNITELMA	
MAAVAARAN KALLIOALUE	NYKYTILANNEKARTTA
METSÄHALLITUS	METSÄTALOUS OY
RANUA	
Maastokuva: 1:1000	Päivä: 29.2.2024
Maastokuva: N 2000	ETRS TM-35
Metsäsuunnitelma ja suunnittelu	



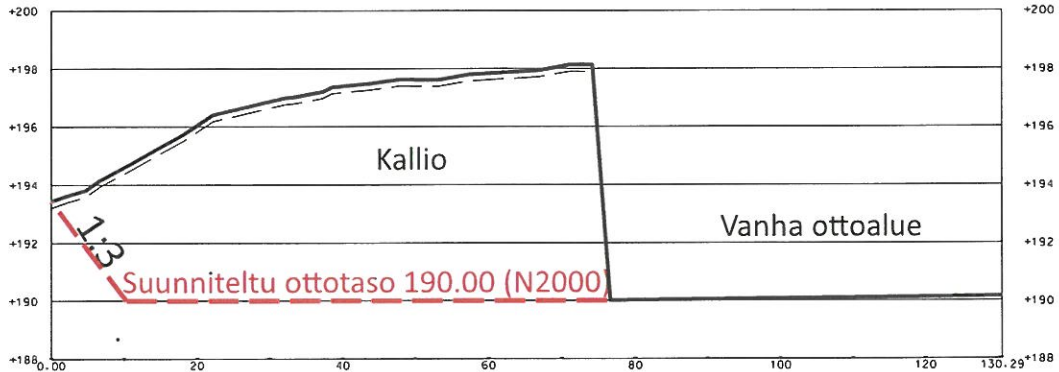
Ranuan Valtionmaa V
683-893-14-1
Metsähallitus



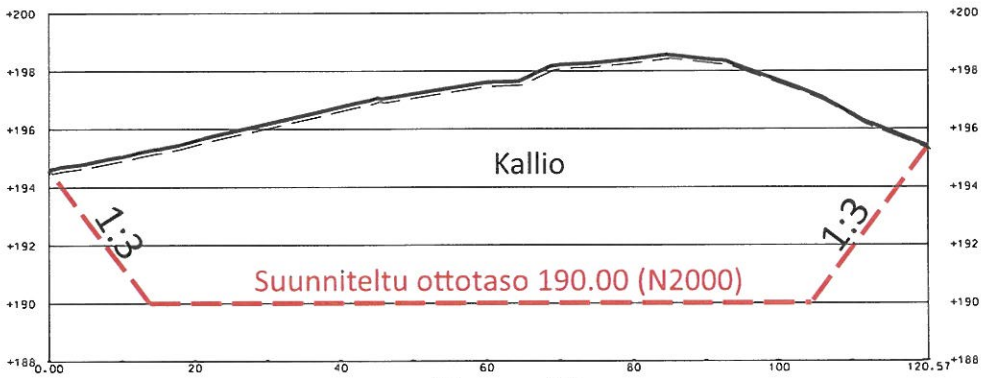
KALLIOAINEISEN OTTOSUUNNITELMA	
MAJAVAAARAN KALLIOALUE	LOPPUTILANNEKARTTA
METSÄHALLITUS	METSÄTALOUS OY
RANUA	
1:1000	29.2.2024
N. 2000 ETRS TM-35	
Mansikkotie 2000000	



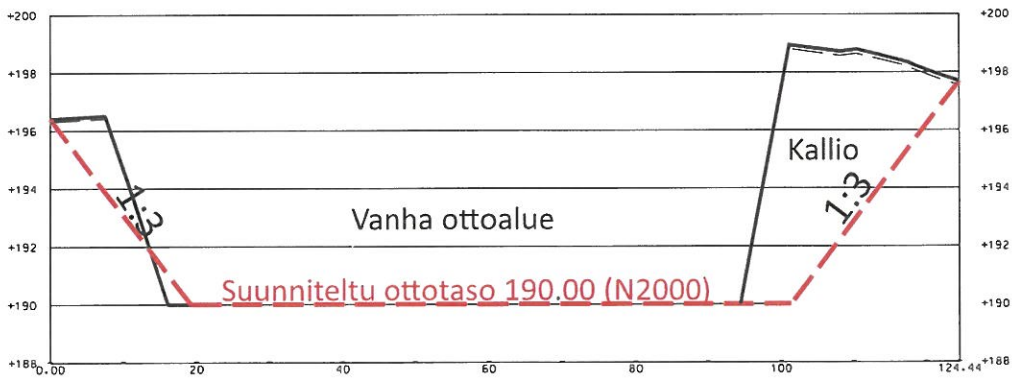
A-A



B-B



C-C



KALLIOAINEIKSEN OTTOSUUNNITELMA

MAJAVAVAARAN KALLIOALUE
 METSÄHALLITUS
 METSÄTALOUS Oy
 RANUA

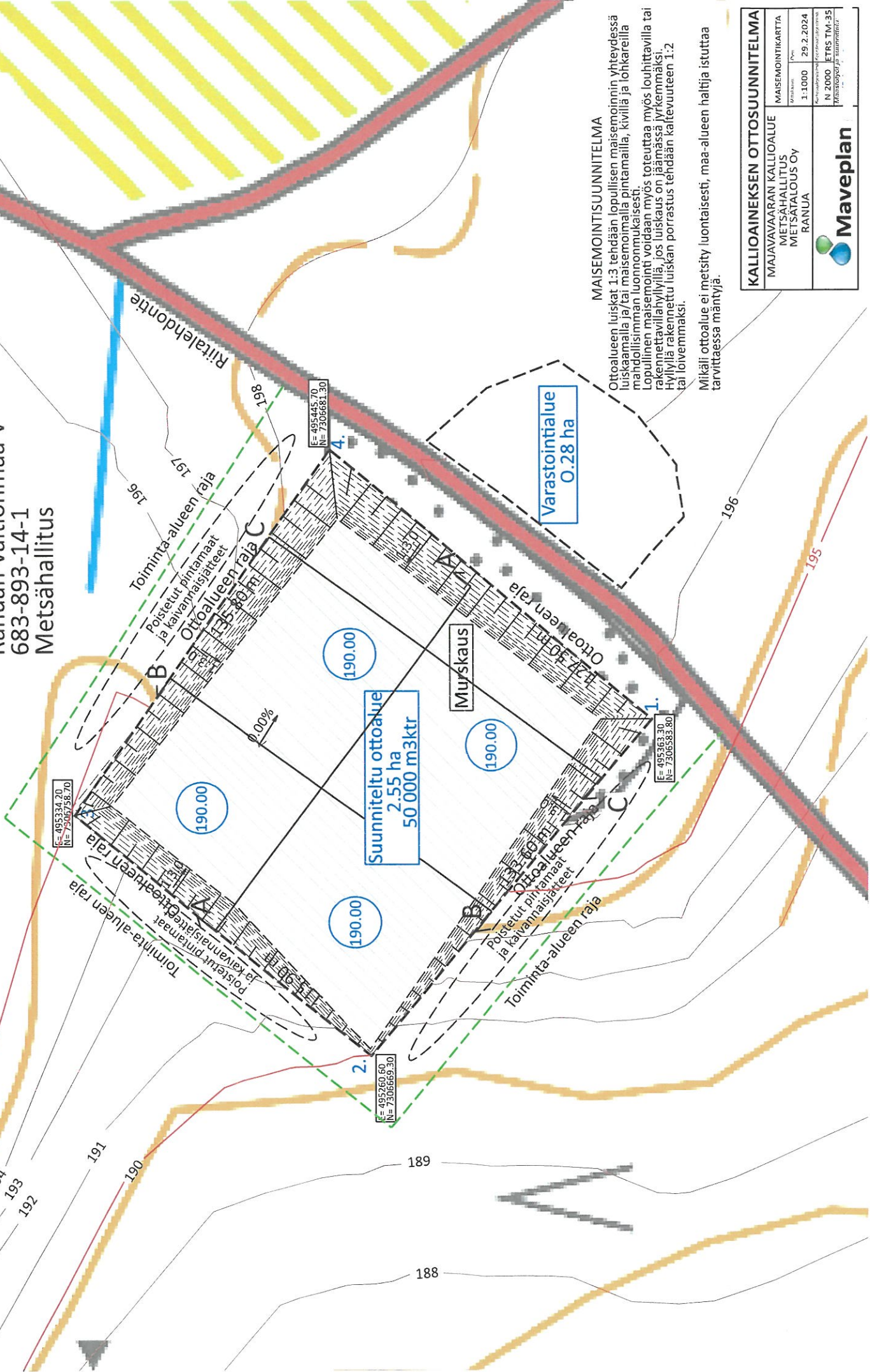
LEIKKAUKSET

Mittakaava: 1:100 / 1:500
 Pvm: 29.2.2024

Kirjasto- ja projekti- tai
 N 2000 ETRS TM-35
 Määntötyylit ja suunnittelu:



Ranuan Valtionmaa V
683-893-14-1
Metsähallitus



MAISEMOINTISUUNNITELMA

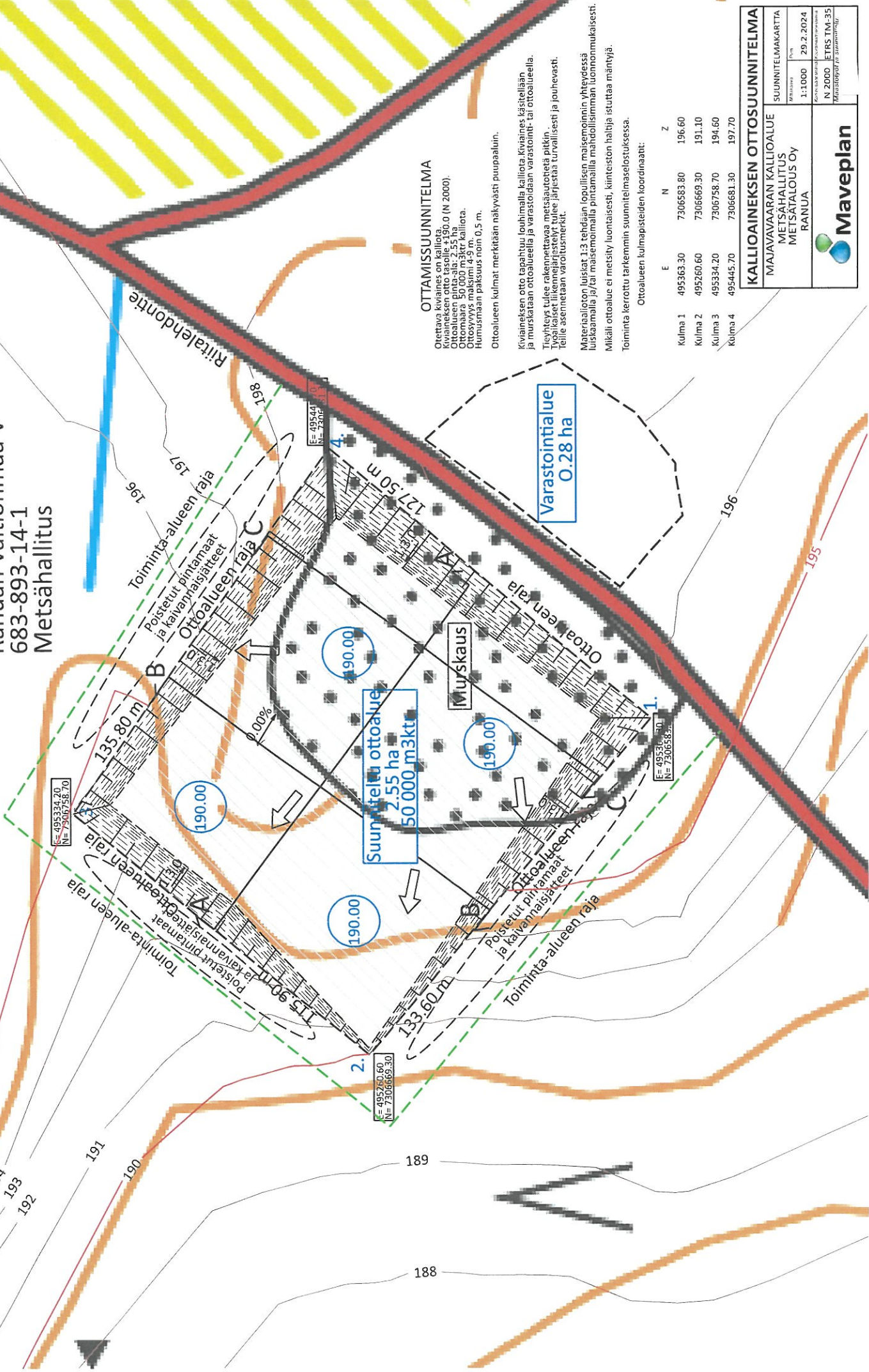
Ottoalueen luiskat 1:3 tehdään lopullisen maisemoinnin yhteydessä luiskaamalla ja/tai maisemointilla pintamailla, kivillä ja lohkareilla mahdollisimman luonnonmukaisesti. Lopullinen maisemointi voidaan myös toteuttaa myös louhittavilla tai rakennettavilla hyllyillä, jos luiskaus on jäämassä jyrkemmäksi. Hyllyllä rakennettu luiskan porrastus tehdään kaltevuuteen 1:2 tai loivemmaksi.

Mikäli ottoalue ei metsity luontaisesti, maa-alueen haltija istuttaa tarvittaessa mäntyjä.

KALLIOAINEISEN OTTOSUUNNITELMA	
MAJAVAAARAN KALLIOALUE	MAISEMOINTIKARTTA
METSÄHALLITUS	METSÄTALOUS OY
RANUA	
MASTABASKA: 1:1000	Päivä: 29.2.2024
KALLIOAINEISEN OTTOSUUNNITELMAN N 2000 ETRS TM-35 Käytösopimus ja suunnitelma	



Ranuan Valtionmaa V
683-893-14-1
Metsähallitus



OTTAMISSUUNNITELMA

Otettava kiviaines on kalliota.
Kiviaineksen otto tasolle +190,0 (N 2000).
Ottotilueen pinta-ala: 2,55 ha.
Ottosyvyyden maksimi: 3,25 m kalliota.
Humusmaahan paksuus noin 0,5 m.

Ottoalueen kulmat merkitään näkyvästi puupaaluin.

Kiviaineksen otto tapahtuu louhimalla kalliota kiviaines käsittely- ja varastointialueella ja varastoidaan varastoimint- tai ottoalueella.

Tietyhteyks tulee rakennettavaa metsäautotietä pitkin.
Tällä alueella on määritelty erillinen järjestyksen turvallisesti ja joutuavasti.
Tällä alueella on määritelty erillinen järjestyksen turvallisesti ja joutuavasti.

Materiaalilöytö lüskät 1-3 tehdään lopullisen maisemoinnin yhteydessä lüskämaalla ja/tai maisemoinnalla pintamallilla mahdollisimman luonnonmukaisesti.
Mikäli ottoalue ei metsity luontaisesti, kiinteistön haltija istuttaa mäntyjä.
Toiminta kerrottu tarkemmin suunnitelmaselostuksessa.

Ottoalueen kulmapisteiden koordinaatit:

	E	N	Z
Kulma 1	495363.30	7306583.80	196.60
Kulma 2	495260.60	7306669.30	191.10
Kulma 3	495334.20	7306758.70	194.60
Kulma 4	495445.70	7306681.30	197.70

KALLIOAINEKSEN OTTOSUUNNITELMA

MAJAVAAARAN KALLIOALUE
SUUNNITELMAKARTTA

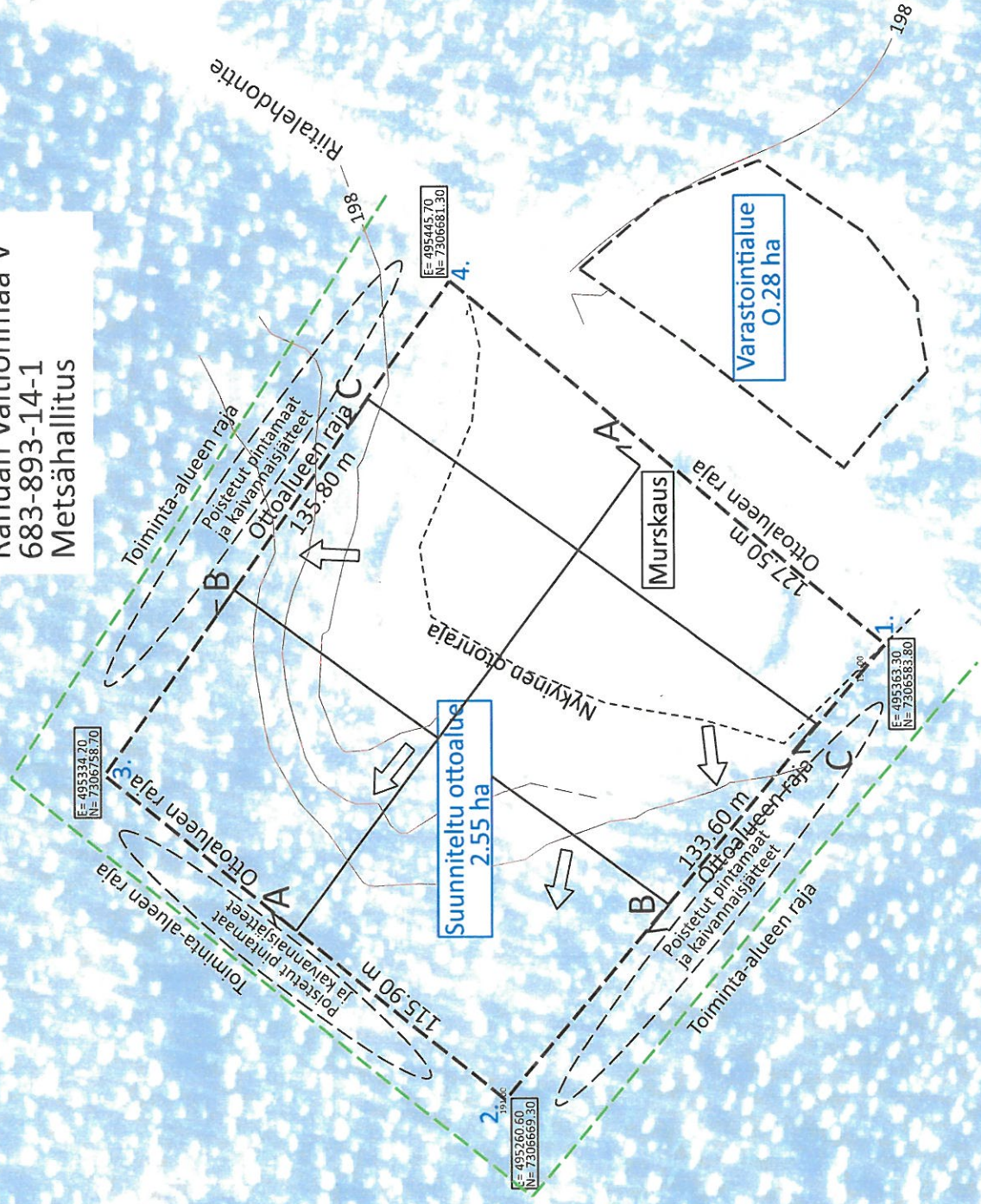
METSÄHALLITUS
METSÄTALOUS OY
RANUA

Maastokuva: E. 2000, N. 2000, ETRS TM 35
Maastokuva: E. 2000, N. 2000, ETRS TM 35

Maastokuva: E. 2000, N. 2000, ETRS TM 35



Ranuan Valtionmaa V
683-893-14-1
Metsähallitus



KALLIOAINEISEN OTTOSUUNNITELMA	
MAJAVAAARAN KALLIOALUE METSÄHALLITUS METSÄTALOUS OY RANUA	ILMAKUVAKARTTA Mittakaava 1:1000 Päivä 29.2.2024 Koordinaattijärjestelmä: ETRS-TM-35 Mittayksikkö: suoramitt.



Suunnitelma liittyy maa-ainesten ottamislupaan Ympäristölupaan

1. LUPATIEDOT

Ympäristöluvan tai maa-ainesten ottamisluvan hakijan nimi Metsähallitus / Metsätalous Oy		
Ottamisalueen nimi Majavavaara		
Kunta Ranua	Kylä Valtion metsämaa	Tilan RN:o 683-893-14-1
Ottamisalueen pinta-ala 2.55 ha		
Luvan viimeinen voimassaolopäivä 2034		
Otettava maa-aines	Ottamismäärä (m ³ -ktr)	
Kalliokiviaines (murske, louhe)	50000	
Rakennus- ja muu luonnonkivi		
Sora ja hiekka		
Moreeni		
Multa tai savi		

2. KAIVANNAISJÄTE

Kaivannaisjätteen laji ¹	Arvio kaivannaisjätteen kokonaisuudesta (m ³ -ktr) ²	Kaivannaisjätteen hyödyntäminen ja käsittely ³		
		Valitse 1, 2 ja/tai 3	Tarvittaessa yksityiskohtaisempi kuvaus	
Pilaantumaton				
Ei pysyvä maa-aines	Pintamaa	500	1	Välivarastointi alueella
	Kannot ja hakkuutähteet	100	2	Välivarastointi alueella
Pysyvä maa-aines	Kivipöly tai kivituhka			
	Vesiseulonta- ja selkeytyslaitteiden hienoainekset			
	Savi ja siltti			
	Sivukivi			
	Seulontakivet ja lohkareet	200	1	Välivarastointi alueella
	Muu, mitä?			
Pilaantunut maa-aines	Mitä?			
Kaivannaisjätteitä yhteensä		800		

A) Tiedot kaivannaisjätteen ympäristövaikutuksista⁴

Esitetty maa-ainesten ottamissuunnitelmassa.

Syntyvät kaivannaisjätteet pintamaan kuorinnasta syntyvää epäorgaanista ja orgaanista ainesta, kivennäismaata, humusta, kantoja ja hakkuutähteitä. Kaivannaisjätteet ovat ns. pilaantumaton eli luonnontilaista maa-ainesta, joka ei sisällä haitallisia aineita, joista aiheutuisi ympäristön pilaantumista tai sen vaaraa.

Pintamaat läjitetään ottoalueen laidoille vaiheittain ottamisen edistyessä. Kannot ja hakkuutähteet kerätään omiin kasoihin. Niiden annetaan kuivua 1–2 vuotta, jolloin juurakoihin sitoutunut maa-aines irtoaa. Kuivunut puuaines haketetaan ja kuljetetaan energiakäyttöön.

Mahdolliset ympäristövaikutukset liittyvät pintamaiden poiston yhteydessä tapahtuvaan ja läjityskasojen pölyämiseen tuulisella säällä

B) Ympäristön pilaantumisen sekä muiden vaikutusten ehkäisemiseksi toteutettavat toimet toiminnan aikana ja sen päätyttyä⁵

Esitetty maa-ainesten ottamissuunnitelmassa.

Pintamaiden pölyämistä ehkäistään tarvittaessa kastelemalla puhtaalla vedellä. Pintamaakasoihin syntyy nopeasti kasvillisuutta, joka sitoo ainesta ja ehkäisee pölyämistä.

C) Selvitys seurannasta ja tarkkailusta toiminnan aikana ja sen päätyttyä⁶

Esitetty maa-ainesten ottamissuunnitelmassa.

Toiminnan aikana kaivannaisjätteiden varastointi ei aiheuta erityistarkkailua lukuun ottamatta mahdollista pintamaakasojen pölyämistä, jota tarkkaillaan aistinvaraisesti.

Ottotoiminnan päättyessä kaikki kaivannaisjätteet on hyödynnetty ottoalueen loppumaisemoinnissa.

D) Tiedot toiminnan lopettamisesta⁷

Esitetty maa-ainesten ottamissuunnitelmassa.

Maisemointikartta.

3. KAIVANNAISJÄTEALUE

E) Selvitys kaivannaisjätteen jätealueesta⁸

Esitetty maa-ainesten ottamissuunnitelmassa.

Jätealueen sijainti ja pinta-ala (ha)

Pintamaat läjitetään ottoalueen laidoille (esitetty suunnitelmakartoissa).

Jätealueen perustaminen ja hoito

Ei vaadi erityistä perustamista tai hoitoa.

Jätealueen ympäristö

Esitetty maa-ainesten ottosuunnitelman kartoissa.

Selvitys maaperän ja pohjaveden tilasta

Esitetty maa-ainesten ottosuunnitelmassa.

Jätealueen ympäristövaikutukset ja niiden seuranta

Esitetty kohdissa A-C.

Jätealueen käytöstä poistaminen ja jälkihoito

Ottoalue maisemoidaan ottosuunnitelman (maisemointikartta, selostus kohta 10.) mukaisesti (maisemointikartta, selostus kohta 10.) Pintamaat käytetään luiskien ja pohjamaan muotoiluun.

F) Liitekartta 1:2000-1:10 000, josta käy ilmi kaivannaisjätteen jätealueiden sijainti ja lähiympäristö

Esitetty maa-ainesten ottamissuunnitelmassa

4. LISÄTIETOJA

Yhdyshenkilön nimi ja yhteystiedot (osoite, puhelin ja sähköpostiosoite)

OHJEITA:

YLEISTÄ

Kaivannaisjätteen jätehuoltosuunnitelma:

Kaivannaisjätteen jätehuoltosuunnitelma on laadittava maa-ainesten *ottamistoiminnassa syntyvästä kaivannaisjätteestä*. Vaatimus kaivannaisjätteen jätehuoltosuunnitelmasta koskee maa-aineslain 5 a § ja 16 b nojalla tapahtuvaa maa-ainesten ottamista sekä ympäristönsuojelulain 114 § tarkoittamaa kivenlouhimoa, muuta kiven louhintaa ja kivenmurskausta. Kaivannaisjätteen jätehuoltosuunnitelma on osa maa-ainesten ottamissuunnitelmaa. Kaivannaisjätteen jätehuoltosuunnitelma tulee esittää maa-aineslain mukaisen lupahakemuksen yhteydessä myös silloin, jos maa-aineksen ottaminen ei edellytä ottamissuunnitelmaa (maa-aineslaki 5 §:n 1 mom). Kaivannaisjätteen jätehuoltosuunnitelma tehdään vain luvanvaraisesta toiminnasta, joten kotitarveottamisesta suunnitelmaa ei vaadita.

Kaivannaisjätteen jätehuoltosuunnitelman laatimisen keskeiset tavoitteet ovat jätteiden synnyn ehkäisy, jätteiden hyödyntämisen edistäminen sekä jätteiden turvallinen käsittely ja ympäristön pilaantumisen ehkäisy

Jätehuoltosuunnitelman toimittaminen viranomaiselle ja aikataulu:

Kaivannaisjätteen jätehuoltosuunnitelma käsitellään maa-ainesten ottamislupahakemuksen yhteydessä. Jos ottaminen edellyttää lisäksi ympäristölupaa, jätehuoltosuunnitelma liitetään ympäristölupahakemukseen. Jos maa-ainesten ottamislupa on haettu ennen ympäristölupaa tai sitä haetaan samanaikaisesti ympäristöluvan kanssa, niin tällöin maa-ainesten ottamissuunnitelma tai siihen sisältyvä kaivannaisjätteen jätehuoltosuunnitelma kopioidaan osaksi ympäristölupahakemusta.

Voimassa olevien maa-ainesten ottamislupien jätehuoltosuunnitelma esitetään maa-aineslupaa tai ympäristölupaa valvovalle viranomaiselle valvontatarkastuksen yhteydessä. Ensimmäisen kerran suunnitelma tulee esittää **30.4.2009** mennessä. Kaivannaisjätteen jätehuoltosuunnitelmaa koskeva vaatimus ei koske ottamistoimintaa, joka on jo päättynyt ja josta lopputarkastus on tehty ennen 1.6.2008.

Jätehuoltosuunnitelma laaditaan koko toiminta-ajalle, mutta se tarkistetaan viiden vuoden välein. Jätehuoltosuunnitelma tulee toimittaa ensisijassa sähköisesti valvontaviranomaiselle.

1. LUPATIEDOT

Tässä kohdassa esitetään keskeiset maa-ainestenottamislupaa tai ympäristölupaa koskevat tiedot.

2. KAIVANNAISJÄTE

1) Kaivannaisjätteen laji ja ominaisuudet

Kaivannaisjätteellä tarkoitetaan kallio- tai maaperässä luonnollisesti esiintyvän orgaanisen tai epäorgaanisen aineksen irrotuksessa tai sen varastoinnissa, rikastamisessa tai muussa jalostamisessa syntyvää jätettä. Maa-ainesten ottamisen yhteydessä syntyviä kaivannaisjätteitä voivat olla esimerkiksi ottamisalueiden pintamaat, sivukivet, vesiseulonta- ja selkeytysaltaiden hienoainekset, kivituhka ja vastaavat ainekset.

Maa-ainesten ottamisessa syntyvät kaivannaisjätteet ovat yleensä pilaantumattomia joko pysyviä (inertejä) tai ei pysyviä maa-aineksia. Pilaantumaton maa-aines ja pysyvä kaivannaisjäte on määritelty kaivannaisjäteasetuksen (379/2008) 2 §:n 1 momentin 4 ja 5 kohdissa. Mikäli ottamistoiminnassa syntyy pilaantuneita kaivannaisjätteitä, ne yksilöidä ao. kohdassa.

2) Arvioi kaivannaisjätteenkokonaismäärästä

Ilmoitetaan kaivannaisjätelajeittain arvio koko tuotantoaikana syntyvästä kaivannaisjätteen määrästä teoreettisina kiintokuutiometreinä.

3) Kuvaus jätteen hyödyntämisestä ja käsittelystä

Valitaan vaihtoehdoista joko 1, 2 ja/tai 3.

1. Kaivannaisjäte käytetään ottamisalueen suojarakenteisiin, jälkihoitoon ja maisemointiin
2. Kaivannaisjäte kuljetetaan ottamisalueen ulkopuolelle hyödynnettäväksi
3. Kaivannaisjäte varastoidaan alueelle yli 3 vuodeksi. Alueelle perustetaan kaivannaisjätteen jätealue, lomakkeen kohta E.

Tarvittaessa jätteiden hyödyntämistä ja käsittelyä kuvataan tarkemmin oikeanpuoleisessa sarakkeessa. Ottamistoiminnassa syntyviä kaivannaisjätteitä voidaan hyödyntää ja käsitellä tehokkaasti. Pintamaita, kiviä ja kivennäismaita voidaan usein käyttää jälkihoidossa pintarakenteena sekä täyttöjen tekemiseen. Suuret kivet ja lohkareet voidaan murskata kiviainestuotteiksi. Kannot ja muu puuaines voidaan hakettaa ja viedä poltettavaksi tai käyttää pintarakenteena. Vesiseulonta ja selkeytysaltaiden hienoainekset voidaan käyttää maisemoinnissa ja ympäristönhoidossa.

Mikäli ottamistoiminnassa syntyneitä kaivannaisjätteitä ei voida käyttää hyödyksi ja ne joudutaan varastoimaan ja sijoittamaan ottamisalueelle, jätehuoltosuunnitelman tulee sisältää tiedot kyseisen kaivannaisjätteen käsittelypaikasta eli *kaivannaisjätteen jätealueesta*. Kaivannaisjätteen jätehuoltosuunnitelmassa tarvittavia tietoja kaivannaisjätteen jätealueesta on käsitelty kohdassa 10.

4) Tiedot kaivannaisjätteen ympäristövaikutuksista

Kaivannaisjätteistä ja niiden varastoinnista mahdolliset aiheutuvat ympäristövaikutukset kuvataan tässä, mikäli tietoja ei ole esitetty ottamissuunnitelmassa. Tyypillisiä ympäristövaikutuksia voivat olla esimerkiksi pohjavesi-, pintavesi-, melu- sekä maisemahaitat. Jätealueen ympäristövaikutuksia on tarkasteltu kohdassa 10.

5) Ympäristön pilaantumisen sekä muiden vaikutusten ehkäisemiseksi toteutettavat toimet toiminnan aikana ja sen päätyttyä

Ottamistoiminnan haitallisten vaikutusten ehkäisemiseksi toteutettavat toimet toiminnan aikana ja sen päätyttyä esitetään tässä, mikäli niitä ei ole esitetty ottamissuunnitelmassa. Mikäli tiedot on esitetty ottamissuunnitelmassa laitetaan rasti " Esitetty maa-ainestenottamissuunnitelmassa" –kohtaan.

6) Seuranta ja tarkkailu toiminnan aikana ja sen päätyttyä

Toiminnan seuranta ja tarkkailu kuvataan tässä, mikäli ko.tietoja ei ole esitetty ottamissuunnitelmassa. Mikäli tiedot on esitetty ottamissuunnitelmassa laitetaan rasti " Esitetty maa-ainestenottamissuunnitelmassa" –kohtaan.

7) Toiminnan lopettaminen

Toiminnan lopettaminen kuvataan tässä, mikäli ko.tietoja ei ole esitetty ottamissuunnitelmassa. Mikäli tiedot on esitetty ottamissuunnitelmassa laitetaan rasti " Esitetty maa-ainestenottamissuunnitelmassa" –kohtaan.

3. KAIVANNAISJÄTEALUE

8) Selvitys kaivannaisjätteen jätealueesta

Esitetään tiedot kaivannaisjätteen jätealueesta ja sen ympäristöstä sekä tiedot jätealueen ympäristövaikutuksista ja seurannasta. Lisäksi esitetään tiedot jätealueen käytöstä poistamisesta ja jälkihoidosta sekä niihin liittyvästä tarkkailusta. Tiedot tulee esittää, mikäli niitä ei ole esitetty ottamissuunnitelmassa. Jätealueista esitetään lisäksi *liitekartta 1:2000 - 1:10 000*. Mikäli tiedot on esitetty ottamissuunnitelmassa laitetaan rasti " Esitetty maa-ainestenottamissuunnitelmassa" –kohtaan.

Mikäli maa-ainesten ottamisessa syntyvää pilaantumaton tai pysyvää kaivannaisjätettä varastoidaan ja sijoitetaan ottamisalueelle yli kolmeksi vuodeksi, tulee kaivannaisjätehuoltosuunnitelmassa esittää tiedot kyseisestä **kaivannaisjätteen jätealueesta**. Mikäli kaivannaisjäte on muuta kuin pilaantumaton tai pysyvää, niin määräaika kaivannaisjätealueen perustamiselle on 1 vuosi.

4. LISÄTIETOJA ANTAA

Ilmoitetaan yhteyshenkilön nimi ja yhteystiedot, jolta voi tiedustella kaivannaisjättesuunnitelmasta yksityiskohtaisempia tietoja.